



Видеорегистратор Mio MiVue 128

Руководство пользователя

Содержание

| | | |
|--|--|----|
| 01. Описание продукта | 02 | |
| 02. Характеристики продукта и спецификации | 03 | |
| 03. Меры предосторожности | 05 | |
| 04. Краткие сведения о продукте | 07 | |
| 05. Подготовка к работе | 09 | |
| А. Настройка | Режим установки для использования в машине | 09 |
| | Режим установки для использования на велосипеде | 12 |
| В. Эксплуатация | Функция записи | 17 |
| | Отключение электропитания | 19 |
| С. Прикладное программное обеспечение | Установка..... | 20 |
| | Настройка системы..... | 25 |
| 06. Приложение | Поиск и устранение неисправностей..... | 27 |
| | Комплект поставки | 28 |
| | Рекомендации по технике езопасности | 29 |

01 Описание продукта

MiVue 128 по легкости конструкции превосходит все аналогичные продукты, представленные на рынке, его очень просто установить в автомобиле, на велосипеде или мотоцикле. Устройство позволяет сохранить записи ваших путешествий, а в дополнение к этому, оно снабжено GPS приёмником с возможностью отображения маршрутов на карте. Со временем нам свойственно забывать события нашей жизни, но записанное вами видео и фото навсегда сохраняют приятные вам моменты. Так же **MiVue 128** можно установить в доме и использовать с целью охраны, для внешнего видеонаблюдения.

MiVue 128 не только ведёт запись видео, но и сообщает информацию о маршруте, местоположении, скорости движения при помощи GPS честно регистрирует данные о поездке и обеспечивает богатство и полноту воспоминаний!

02 Характеристики продукта и спецификации

- ▶ Разрешение: VGA (640×480), 0,3 Мпикс
- ▶ MPEG-4 A/V кодирование; формат файлов AVI; VGA с 30 кадров/сек
- ▶ Запоминающее устройство: Карта памяти MicroSD (рекомендуется Класс 6 или выше) с максимальной емкостью 32 ГБ
- ▶ Встроенные CMOS линзы с высоким разрешением; качественный режим ночной съёмки
- ▶ Угол обзора камеры: 82 градуса
- ▶ Встроенный микрофон
- ▶ Работает от 2 батареек AAA или автомобильного зарядного устройства
- ▶ Функция автоматической перезаписи, позволяющая выполнять запись по кругу
- ▶ Поддерживает запись звука
- ▶ Работает в двух режимах записи: Запись начинается после получения сигнала GPS, либо вручную – по желанию пользователя
- ▶ Возможность установки часового пояса вручную
- ▶ Поддерживаемые языки: английский, китайский, и русский
- ▶ Пользователь может выбирать между дневным или ночным режимами для достижения оптимального качества записи

Характеристики устройства и спецификации

Внешний вид

| | |
|--------------------|-------------|
| Габаритные размеры | 98x34x28 мм |
| Вес | 47,5 г |
| Память | MicroSD |

GPS

| | |
|---------------------|----------------------------|
| Чипсет GPS | SiRF Star III |
| Частота | L1, 1575,42МГц |
| Каналы | Отслеживание 12 каналов |
| Антенна | Патч-антенна GPS |
| Система координат | WGS-84 |
| Холодный старт | 50 с (приблизительно) |
| Теплый старт | 33 с (приблизительно) |
| Горячий старт | 1 с (приблизительно) |
| Обновление привязки | менее 1 с |
| Чувствительность | -158дбм |

*Примечание: Вышеуказанные данные представлены для условий безоблачного неба.

Сенсорный модуль CMOS

| | |
|------------------------|--|
| Разрешение матрицы | 640x480 (VGA) |
| Размер сенсора | 1/4" |
| Частота кадров (макс.) | VGA, CIF, QCIF, QQCIF — 30 кадров/с QVGA, QQVGA — 60 кадров/с |
| Режим сканирования | Прогрессивный |
| Экспозиция | До 510:1 (для выбранных кадров/с) |
| Размер пикселя | 6x6 мкм |
| Область изображения | 3,984x2,952 мм |
| Угол видимости | 82 градуса |

Электроснабжение

| | |
|------------------|---|
| Источник питания | 1. Аккумуляторы типа AAA, 2 шт. (Ni-H) 2. Автомобильный адаптер (Эффективная мощность: 3В/1А) |
| Потребляемый ток | 350мА 2,4Вт |

Окружающая среда

| | |
|--------------------------------------|---------------|
| Температура эксплуатации | Не более 65°C |
| Относительная влажность эксплуатации | 5% ~ 85% |

03 Меры предосторожности

1. Точность GPS

Технология Глобальной системы позиционирования (GPS) была разработана и находится под управлением Министерства обороны США. Учитывая факторы политики и национальной безопасности, США имеет право корректировать точность позиционирования данной системы без предварительного предупреждения. Пользователи должны оценивать условия окружающей среды и определять целесообразность использования системы для обеспечения личной безопасности.

2. Прием сигнала

Чип-приемник сигналов спутниковых систем GPS расположен на конце основного корпуса устройства. При использовании в автомобиле тонированное лобовое стекло может ухудшить качество приема спутникового сигнала устройством; кроме того, источник сигнала антирадаров мешает приему сигнала GPS, а также ухудшает эффективность работы данного устройства.

3. Колебания расположения

Незначительные отклонения при определении местоположения
Незначительные отклонения при определении местоположения связаны с нестабильностью спутникового сигнала при наличии вокруг высоких зданий, а также с тем, что карты Google являются открытым программным обеспечением и, следовательно, не могут фиксироваться на вашем местоположении. Это нормальное состояние устройства, не дающее повода для беспокойства.

4. Использование батареи

Срок службы батареи зависит от фирмы-изготовителя; при испытаниях с перезаряжаемой батареей 1000 мА/ч срок службы составил около 2 часов.

Меры предосторожности:

5. Состояние памяти (Если проверка перезаписи файла не выполнялась, устройство издает звуковой сигнал)

Если на карте памяти остается меньше 175 МБ свободного пространства, индикатор записи быстро мигает, а устройство издает трехкратный звуковой сигнал каждые две минуты до тех пор, пока на карте памяти не останется всего 1 МБ, после чего происходит принудительное отключение системы.

Если емкость карты памяти меньше или равна 32 МБ — такого объема памяти недостаточно для начала записи нового файла. Происходит принудительное отключение системы. При этом, если пользователь попытается снова включить устройство, оно принудительно отключится сразу после включения.

6. Предупреждение о низкой мощности

Если напряжение составляет меньше 2,2 Вольт, начинает мигать индикатор пониженной мощности (зеленого цвета) через каждые 0,5 секунд. Это сопровождается трехкратным звуковым сигналом. Данное предупреждение повторяется через каждые две минуты. Если напряжение меньше 2 Вольт, происходит автоматическое отключение устройства. Количество повторений предупреждения также зависит от фирмы-производителя батареи; обычно оно повторяется от 2 до 5 раз.

7. Видеофайл

Размер видеофайлов, установленный в системе по умолчанию, составляет 175 МБ, с продолжительностью 10 минут; файлы имеют расширение AVI.

04 Краткие сведения о продукте

- Вид сверху -

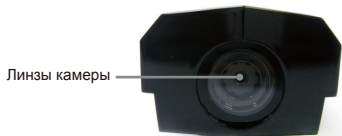


- Вид снизу -

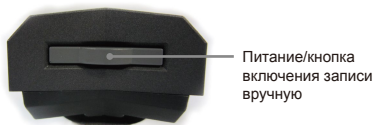


Краткие сведения о продукте

- Вид спереди -



- Вид сзади -



- Вид слева -



05 Начало работы – Настройка

Режим установки для использования в автомобиле



1. Используйте карты памяти MicroSD класса 6 и выше.



2. Подсоедините держатель к устройству.

※ Перед установкой отформатируйте карту памяти MicroSD с помощью прилагаемой программы Mio Manager.

Начало работы – Настройка



3. Подсоедините держатель к монтажной раме и прикрепите его к лобовому стеклу.



4. Запустите двигатель автомобиля.
5. Подсоедините один разъем адаптера питания к устройству, а другой — к прикуривателю автомобиля.

Начало работы – Настройка



6. Отрегулируйте угол установки для оптимального обзора.

※ Пожалуйста, не пытайтесь вытащить карту памяти MicroSD во время работы MiVue 128

Начало работы – Настройка

2. Режим установки для использования на велосипеде



1. Используйте карты памяти MicroSD класса 6 и выше.



2. Нажмите на крышку батарейного отсека в направлении, в котором показывает слово PUSH. При этом крышка батарейного отсека с легкостью открывается.

※ Перед установкой отформатируйте карту памяти MicroSD с помощью прилагаемый программы Mio Manager.

Начало работы – Настройка



3. Вставьте две батарейки AAA, соблюдая полярность.



4. Прикрепите держатель к нижней части устройства.

Начало работы – Настройка



5. Потяните силиконовый чехол вниз, от передней части к задней, чтобы надеть его на устройство.
(силиконовый чехол используется по желанию пользователя).



6. С помощью винта затяните и прочно закрепите нижний держатель и устройство.

Начало работы – Настройка



7. Подсоедините крепление для велосипеда к устройству с прикрепленным нижним держателем.



8. Ослабьте винт, затем выберите удобную высоту зажима и прикрепите его к велосипеду, затем снова затяните винт.

Начало работы – Настройка



9. Отрегулируйте угол установки для оптимального обзора.

※ Перед установкой отформатируйте карту памяти MicroSD с помощью прилагаемой программы Mio Manager.

Начало работы – Эксплуатация

1. Функция записи



Автоматический режим записи (Запись начинается после окончания GPS позиционирования)

1) Вставьте отформатированную карту памяти, затем нажмите на кнопку питания/кнопку включения записи вручную; индикатор начнет последовательно мигать, примерно через 1 секунду устройство запустится.

2) Затем начнет мигать GPS индикатор с 0,5 секундным интервалом. Это означает, что состояние записи еще не активировалось. После успешного выполнения GPS позиционирования зуммер дважды издаст звуковой сигнал, загорится индикатор записи, который будет мигать с интервалом в 1 секунду. В этот момент начинается запись; GPS индикатор мигает с интервалом в 3 секунды.

Начало работы – Эксплуатация

В. Ручной режим записи (Принудительная запись до завершения GPS позиционирования)

1) Сначала вставьте отформатированную карту памяти, затем нажмите на кнопку питания/ кнопку включения записи вручную; индикатор начнет последовательно мигать, примерно через 1 секунду устройство запустится.

2) Затем начнет мигать GPS индикатор с 0,5 секундным интервалом. Это означает, что состояние записи еще не активировалось. Повторно нажмите на кнопку питания/кнопку включения записи вручную, зуммер дважды издаст звуковой сигнал, при этом индикатор записи загорится и начнет непрерывно мигать с интервалом в 1 секунду, в этот момент стартует запись; сначала GPS индикатор будет мигать с интервалом 0,5 секунды до завершения GPS позиционирования, после удачного выполнения позиционирования индикатор будет мигать с интервалом в 3 секунды.

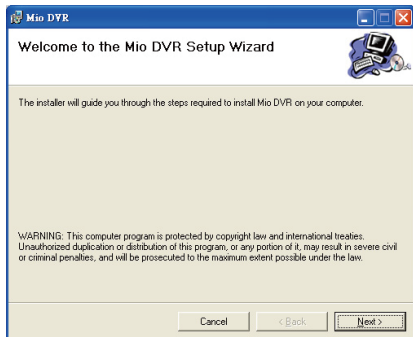
2. Отключение электропитания



Во время работы устройства нажмите и удерживайте кнопку питания/кнопку записи вручную в течение 3 секунд, затем отпустите, чтобы отключить питание устройства.

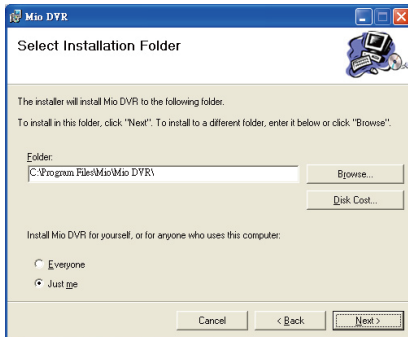
Начало работы – Программное обеспечение

1. Установка программного обеспечения



01. Вставьте компакт-диск в компьютер - система автоматически отобразит на экране окно установки. Либо дважды щелкните на файле Setup.exe, расположенном на компакт-диске.

Начало работы – Прикладное программное обеспечение




02. Нажмите "Next" (Далее), чтобы продолжить установку.

03. По завершению установки программного обеспечения на рабочем столе появится ярлык Mio Manager.

Начало работы – Программное обеспечение



05. Извлеките карту памяти MicroSD из устройства и подсоедините ее к компьютеру.
06. Двойным щелчком на пиктограмме,  расположенной на рабочем столе, запустите программу.

Начало работы – Программное обеспечение



07. Выберите желаемый язык.
08. Щелкните на первой пиктограмме, чтобы открыть файлы записи, которые хранятся на карте памяти MicroSD.
09. В этом поле отображается информация открытого вами видеофайла.
10. Для начала воспроизведения видеозаписи щелкните на пиктограмме Воспроизведение.

Начало работы – Программное обеспечение

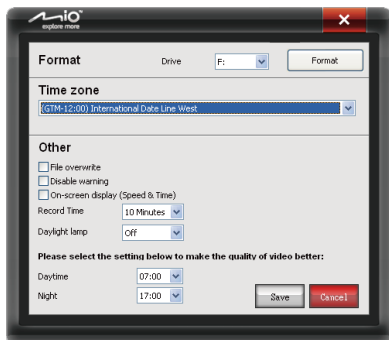


11. При воспроизведении видеофайла соответствующее географическое местоположение также отмечается на карте, расположенной в правой части программы. Щелкните на пиктограмме расположенной в правом верхнем углу экрана, чтобы увеличить карту.
12. При воспроизведении видеофайла отображается также информация о скорости, расстоянии, времени, широте, долготе, высоте и направлении.
13. Щелкните на строке времени, чтобы выбрать ту часть, которую необходимо воспроизвести.
14. Отрегулируйте громкость воспроизведения, либо щелкните на пиктограмме динамика, чтобы включить режим "без звука".

Начало работы – Настройка устройства



1. Извлеките из устройства карту памяти MicroSD и подключите ее к компьютеру, а затем запустите программное обеспечение.



2. Чтобы открыть систему, щёлкните на ярлык инструмента.

Начало работы – Программное обеспечение

| | |
|--|---|
| Формат | При первом использовании и перед изменением установленных ранее настроек карту памяти SD следует обязательно отформатировать при помощи данной функции! |
| Часовой пояс | В зависимости от страны пребывания может быть задан соответствующий часовой пояс. |
| Перезапись файлов | Если на карте памяти MicroSD нет свободного места, система перезапишет самый старый файл. |
| Отключить предупреждения | Отключает предупреждения о емкости карты памяти и понижении напряжения. |
| Отображение выполняемых функций на экране | Отображение скорости на экране. |
| Продолжительность записи | Устанавливает непрерывное время для каждой записи (10, 20, 30, 60 минут) |
| Лампа дневного света | Уменьшает искажение видео от водяных брызг на стекле автомобиля. |
| День | Предлагается производить запись в дневное время. |
| Ночь | Предлагается производить запись в ночное время. |

3. После настройки параметров системы выньте карту памяти MicroSD из компьютера и снова вставьте ее в устройство; параметры автоматически обновятся.

06 Поиск и устранение неисправностей

В данной главе описаны некоторые проблемы, которые могут возникнуть при работе с устройством, и их решение. Если вам не удалось исправить проблему с помощью данного руководства, не разбирайте устройство самостоятельно! Отправьте продукт в центр технического обслуживания.

| Вопрос | Решение |
|------------------------------------|---|
| Индикатор питания не загорается | <ol style="list-style-type: none">1. Установите новые батареи.2. Отсоедините автомобильный адаптер и выполните повторную установку. |
| Неправильное видео, дата или время | Установите соответствующий часовой пояс в параметрах устройства перед началом записи. |
| Отсутствуют данные карты | Подтвердите наличие подключения компьютера к Интернету перед воспроизведением видеозаписей. |
| Нет видеофайлов | Отформатируйте карту памяти MicroSD перед ее установкой в устройство. |
| Не сигнала GPS | <ol style="list-style-type: none">1. Для получения GPS сигнала включите питание данного устройства на открытом месте.2. В случае поездки в другую страну выполнение GPS позиционирование может занять более 3 минут. |

Приложение - Комплект поставки



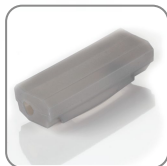
Мio DVR x 1 шт.



Кронштейн, 1 шт.
(для использования в автомобиле)



Кронштейн, 1 шт.
(для использования на велосипеде)



Водонепроницаемый чехол x 1 шт.
(Класс защиты: 54)



Держатель для автомобиля x 1 шт.



Держатель для велосипеда x 1 шт.



Автомобильный адаптер x 1 шт.



Программное обеспечение
Компакт-диск x 1 шт.



Руководство пользователя, 1 шт.



Краткое руководство пользователя x 1 шт.

Приложение - Рекомендации по технике безопасности

1. Отключайте питание перед установкой или перед тем, как вынуть карту памяти MicroSD. В противном случае возможно повреждение устройства или карты памяти MicroSD.
2. Устройство является очень сложным изделием; не роняйте его и избегайте сильной тряски или вибрации.
3. Избегайте установки устройства в места повышенной влажности или распыливания жидкости.
4. Корпус устройства сделан из пластика; избегайте контакта с острыми предметами во избежание повреждений.
5. Используйте только тот адаптер выходной мощности 3В/1А, который входит в комплект поставки.
6. Перед очисткой устройства отключайте электропитание; вытирайте устройство сухой мягкой тканью; использование жидких очистителей запрещено.
7. Не подвергайте устройство воздействию высоких температур.
8. Не разбирайте устройство самостоятельно, это аннулирует гарантию на устройство.

mio™
explore more